

ООО "ПБ "ПРОСПЕКТ"

**Проект внесения изменений в проект
планировки территории коттеджного поселка
по Веневскому шоссе вблизи п. Молодежный
в Ленинском районе Тульской области**

ШИФР 60 - 18 - ППТ

СТАДИЯ ПП

ТОМ 2

Обосновывающие материалы

Тула, 2018

ООО "ПБ "ПРОСПЕКТ"

**Проект внесения изменений в проект
планировки территории коттеджного поселка
по Веневскому шоссе вблизи п. Молодежный
в Ленинском районе Тульской области**

ШИФР 60 - 18 - ППТ

СТАДИЯ ПП

ТОМ 2

Обосновывающие материалы

Генеральный директор

Главный инженер



Кузнецов А.В.

Кузнецова Т.В.

Тула, 2018

СОСТАВ ПРОЕКТНЫХ МАТЕРИАЛОВ

№ п/п	Наименование	Лист
1	Пояснительная записка	
2	Графическая часть проекта:	
	Схема размещения элемента планировочной структуры в системе расселения	1
	Чертеж планировки территории М 1:2000.	2
	Схема использования территории в период подготовки проекта планировки с границами зон особого использования территории М 1:2000	3
	Чертеж красных линий М 1:2000	4

Изм. № Подл	Подп. и дата		Взаим. инд. №		60-18-ППТ	Обосновывающие материалы	Стадия	Лист	Листов
	Изм.	Кол	Лист	№ док			Подпись	Дата	ПП
	Гл. инж.	Кузнецова		<i>[Подпись]</i>					
	Ведущ. арх.	Егорова		<i>[Подпись]</i>					
							ООО «ПБ «ПРОСПЕКТ»		

АВТОРСКИЙ КОЛЛЕКТИВ

Должность	Фамилия И.О.
Главный инженер	Кузнецова Т.В.
Архитектор	Егорова А.И.

Инд. № Подл	Подп. и дата	Взаим. инд. №

Изм	Кол. уч.	Лист	№ док	Подпись	Дата

60-18-ППТ

Лист

2

Оглавление

1	ОБЩАЯ ЧАСТЬ	2
2	РАЗМЕЩЕНИЕ В ПЛАНЕ. СОВРЕМЕННОЕ ИСПОЛЬЗОВАНИЕ ТЕРРИТОРИИ	3
2.1.1	Характеристика земельного участка	3
2.2	Современное использование территории	3
3	ОСОБЫЕ УСЛОВИЯ ИСПОЛЬЗОВАНИЯ ТЕРРИТОРИИ	3
4	ФОРМИРОВАНИЕ ПЛАНИРОВОЧНОЙ СТРУКТУРЫ. КРАСНЫЕ ЛИНИИ ...	3
4.1	Местоположение красных линий определено с учетом границ земельных участков и размещением транспортной и инженерной инфраструктуры.....	4
5	ХАРАКТЕРИСТИКА ПЛАНИРУЕМОГО РАЗВИТИЯ ТЕРРИТОРИИ.....	4
5.1	Технико-экономические показатели. Параметры застройки территории	4
5.2	Характеристика социального обслуживания	4
5.3	Характеристика транспортного обслуживания.....	5
5.4	Вертикальная планировка и инженерная подготовка территории.....	5
6	БЛАГОУСТРОЙСТВО ТЕРРИТОРИИ И ОЗЕЛЕНЕНИЕ.....	5
7	СИСТЕМЫ ИНЖЕНЕРНО-ТЕХНИЧЕСКОГО ОБЕСПЕЧЕНИЯ	5
8	МЕРОПРИЯТИЯ ПО ОХРАНЕ ОКРУЖАЮЩЕЙ СРЕДЫ.....	6
8.1	Мероприятия по охране атмосферного воздуха.....	6
8.2	Мероприятия по охране почв.....	7
8.3	Мероприятия по санитарной очистке.....	7
8.4	Мероприятия по благоустройству и озеленению территории.	7
8.5	Ограничения, связанные с шумовым воздействием на окружающую среду ...	8
9	МЕРОПРИЯТИЯ ПО ЗАЩИТЕ ТЕРРИТОРИЙ ОТ ЧРЕЗВЫЧАЙНЫХ СИТУАЦИЙ ПРИРОДНОГО И ТЕХНОГЕННОГО ХАРАКТЕРА, В ТОМ ЧИСЛЕ ПО ОБЕСПЕЧЕНИЮ ПОЖАРНОЙ БЕЗОПАСНОСТИ И ПО ГРАЖДАНСКОЙ ОБОРОНЕ.....	9
9.1	Планировочные ограничения техногенного характера	9
9.2	Мероприятия по защите от чрезвычайных ситуаций природного и техногенного характера	11
9.3	Мероприятия по гражданской обороне	11
9.4	Мероприятия по обеспечению пожарной безопасности	12

Изм.	Кол	Лист	№ док	Подпись	Дата	60-18-ППТ			
Гл. инж.	Кузнецова		<i>Кузнецова</i>			Обосновывающие материалы	Стадия	Лист	Листов
Ведущ. арх.	Егорова		<i>Егорова</i>				ПП	1	12
							ООО «ПБ «ПРОСПЕКТ»		

Взаим. инд. №

Подп. и дата

Изм. № Подп.

2 РАЗМЕЩЕНИЕ В ПЛАНЕ. СОВРЕМЕННОЕ ИСПОЛЬЗОВАНИЕ ТЕРРИТОРИИ

2.1.1 Характеристика земельного участка

Участок проекта планировки коттеджного поселка расположен по Веневскому шоссе в районе пос. Молодежный Ленинского района Тульской области.

Площадь участка в условных границах проектирования – 235 578,0 м².

Участок проектирования ограничен:

- с севера – Веневским шоссе;
- с юга – землями населенных пунктов;
- с запада – территорией пос. Советский;
- с востока – прудом.

Участок планировки жилой застройки с северо-запада и северо-востока изолирован от транзитных транспортных магистралей полосой лесонасаждений.

2.2 Современное использование территории

Проектируемая территория в основном ровный уклон, спокойный: участка со стороны пос. Молодежный имеет перепад с северо - востока на юго-запад 20 м, со стороны пос. Советский – около 25 м в северном и восточном направлении.

3 ОСОБЫЕ УСЛОВИЯ ИСПОЛЬЗОВАНИЯ ТЕРРИТОРИИ

На территорию планировки накладываются санитарно-защитные зоны, принятые проектом в соответствии с СанПиН 2.2.1/2.1.1.1200-03 «Санитарно-защитные зоны и санитарная классификация предприятий, сооружений и иных объектов», СП 42.13330.2011 «СНиП 2.07.01-89* «Градостроительство. Планировка и застройка городских и сельских поселений»:

- СЗЗ воздушных линий электропередачи 10кВ – 10 м;
- СЗЗ водовода – 50 м (в каждую сторону);
- Водоохранная зона водоема – 50 м.

4 ФОРМИРОВАНИЕ ПЛАНИРОВОЧНОЙ СТРУКТУРЫ. КРАСНЫЕ ЛИНИИ

При формировании планировочной структуры происходит разделение территории проекта планировки выделением элементов планировочной структуры – жилой застройки и территории общего пользования. Территории общего пользования выделяются красными линиями. В границах территорий общего пользования размещаются автомобильные дороги и трассы магистральных инженерных коммуникаций.

Инд. №	Взаим. инд. №
Подп. и дата	
Подп.	

Изм	Кол. уч.	Лист	№ док	Подпись	Дата	60-18-ППТ	Лист
							3

4.1 Местоположение красных линий определено с учетом границ

земельных участков и размещением транспортной и инженерной инфраструктуры.

Планировочная структура коттеджного поселка сформирована с учетом обеспечения компактного размещения и взаимосвязи функциональных зон, с учетом ландшафтных особенностей участка, инженерно-транспортной инфраструктуры и эффективности использования территории.

Проектом предусмотрена рекреационная (пляжная) зона вдоль искусственного водоема.

Проектом планировки территории коттеджного поселка предусмотрены следующие функциональные зоны:

- зона малоэтажной застройки индивидуальными жилыми домами;
- общественная зона (ресторан; детский сад);
- рекреационная зона.

5 ХАРАКТЕРИСТИКА ПЛАНИРУЕМОГО РАЗВИТИЯ ТЕРРИТОРИИ

5.1 Техничко-экономические показатели. Параметры застройки территории

Площадь участка в условных границах проектирования – 235 578,0 м²:

- жилая зона – 161 540,0 м²; *
- многофункциональная общественно-деловая зона – 2 530,0 м²;
- рекреационная зона – 19 326,0 м²; *
- зона инженерной и транспортной инфраструктуры – 48 231,0 м²; *
- зона дошкольного образовательного учреждения – 3 951,0 м².

* - изменение площади согласно Постановлению Администрации города Тулы №4858 от 29.12.2018г.

5.2 Характеристика социального обслуживания

Территория обеспечена инженерными коммуникациями: водоснабжение, водоотведение, электроснабжение, газоснабжение.

Объекты инженерного обеспечения (существующие):

- комплектная трансформаторная подстанция (КТП), газораспределительная подстанция (ГРП), насосная канализационная станция (КНС), находящиеся за условной границей проектирования.

Объекты административного назначения – КПП.

Объекты социального обеспечения – детский сад на 100 мест, ресторан.

Инв. № Подл	Подп. и дата	Взаим. инд. №

										Лист
Изм	Кол. уч.	Лист	№ док	Подпись	Дата	60-18-ППТ				4

5.3 Характеристика транспортного обслуживания

Проектом планировки предусмотрена единая система транспортной и улично-дорожной сети в увязке с планировочной структурой поселения и прилегающей к нему территории, обеспечивающая удобные связи со всеми функциональными зонами, объектами внешнего транспорта и существующими автомобильными дорогами.

Проектом приняты параметры дорог в соответствии с таб.9 СП 42.13330.2011:

- ширина поселковой дороги 7 м (3,5 м х 2) (расположена на участке в собственности публично-правовых образований);
- ширина улиц в жилой застройке 5,5 м (2,75 м х 2) с тротуаром 1,5м (расположены на участках в собственности публично-правовых образований).

От 1-ой очереди строительства выполнена дорога в сторону 2-ой и 3-ей очередей.

5.4 Вертикальная планировка и инженерная подготовка территории

Предлагаемые планировочные решения учитывают особенности рельефа местности, обеспечивают устойчивость склонов от оползней и отвод паводковых и поверхностных вод.

Прокладка инженерных сетей выполнена на зеленой полосе вдоль дорог.

Рельеф участка имеет уклон в юго-западном направлении.

Планировочные отметки территории принятые в проекте выполнены с максимальным сохранением существующего рельефа, почвенного покрова и существующих зеленых насаждений; минимального объема земляных работ с учетом использования на площадке строительства вытесняемого грунта; с отводом поверхностных вод, исключая возможность эрозию почв.

Планировочные отметки по опорным точкам на переломах рельефа и перекрестках улиц назначены из условий обеспечения оптимальных объемов земляных масс, необходимых для создания поверхностного стока дождевых вод.

6 БЛАГОУСТРОЙСТВО ТЕРРИТОРИИ И ОЗЕЛЕНЕНИЕ

Жилые дома расположены с учетом обеспечения комфортного проживания. Проектом предусматривается минимальная вырубка деревьев, максимальная инсоляция жилых помещений, организация удобного подъезда с использованием рельефа.

7 СИСТЕМЫ ИНЖЕНЕРНО-ТЕХНИЧЕСКОГО ОБЕСПЕЧЕНИЯ

Территория обеспечена инженерными коммуникациями: водоснабжение, водоотведение, электроснабжение, газоснабжение.

Взаим. инд. №	
Подп. и дата	
Инв. № Подл	

										Лист
										5
Изм	Кол. уч.	Лист	№ док	Подпись	Дата	60-18-ППТ				

8 МЕРОПРИЯТИЯ ПО ОХРАНЕ ОКРУЖАЮЩЕЙ СРЕДЫ

В соответствии с Федеральным законом от 10.01.2002 № 7-ФЗ «Об охране окружающей среды» охрана окружающей среды - это деятельность органов государственной власти Российской Федерации, органов государственной власти субъектов Российской Федерации, органов местного самоуправления, общественных и иных некоммерческих объединений, юридических и физических лиц, направленная на сохранение и восстановление природной среды, рациональное использование и воспроизводство природных ресурсов, предотвращение негативного воздействия хозяйственной и иной деятельности на окружающую среду и ликвидацию ее последствий (далее также - природоохранная деятельность).

При разработке проекта планировки под жилую застройку необходимо соблюдение требований в области охраны окружающей среды, санитарно-гигиенических норм, санитарной очистке, обезвреживанию и безопасному размещению отходов потребления, соблюдению нормативов допустимых выбросов и сбросов веществ и микроорганизмов, а также по восстановлению природной среды, рекультивации земель, благоустройству территорий и иных мер по обеспечению охраны окружающей среды и экологической безопасности в соответствии с законодательством.

Основным мероприятием по охране окружающей среды и поддержанию благоприятной санитарно-эпидемиологической обстановки в условиях градостроительного развития территории проектирования является установление зон с особыми условиями использования. Наличие данных зон определяет систему градостроительных ограничений, от которых во многом зависит планировочная структура и условия дальнейшего развития.

Для исключения повреждения ЛЭП, трубопроводов и иных инженерных сооружений (при любом виде их прокладке) устанавливаются охранные зоны:

- СЗЗ воздушных линий электропередачи 10кВ – 10 м;
- СЗЗ водовода – 50 м (в каждую сторону).

8.1 Мероприятия по охране атмосферного воздуха.

По источникам загрязнения выделяют два вида загрязнения атмосферы:

- естественное (извержения вулканов, лесные и пожары);
- искусственное (теплоэнергетика, транспорт, химическая промышленность, металлургия, промышленность строительных материалов).

Как правило, естественное загрязнение не угрожает отрицательными последствиями для биоценозов и живых организмов, их составляющих.

Источниками антропогенного загрязнения атмосферного воздуха на проектируемой территории является автотранспорт, выбросы от которого содержат оксид углерода, оксиды

Инд. №	Взаим. инд. №
Подп. и дата	
Инд. № Подп.	

Изм	Кол. уч.	Лист	№ док	Подпись	Дата	60-18-ППТ	Лист
							6

азота, углеводороды, альдегиды, сажу и т.д. Кроме того автомобильный транспорт являются источником шума и вибрации.

Благоустройство и озеленение улиц, кроме декоративно-планировочной функции будет выполнять санитарно-гигиенические функции (очистка воздуха от пыли и газа), а также шумозащитные.

8.2 Мероприятия по охране почв.

Для предотвращения загрязнения почв в границах проекта планировки предусмотрены следующие мероприятия:

- исключение сброса неочищенных сточных вод на рельеф и в открытые водоемы;
- устройство асфальтобетонного покрытия дорог;
- устройство отмосток вдоль стен зданий.

8.3 Мероприятия по санитарной очистке.

Основными мероприятиями в системе сбора и утилизации отходов в границах проекта планировки являются:

- организация плано-поквартальной системы санитарной очистки территории;
- ликвидация несанкционированных свалок с последующим проведением рекультивации территории, расчистка захламленных участков территории;
- организация уборки территорий от мусора, смета, снега;
- установка урн для мусора.

Нормы накопления отходов принимаются в соответствии со СП 42.13330.2011 «Градостроительство. Планировка и застройка городских и сельских поселений. Актуализированная версия СНиП 2-07-01-89*». Таким образом, объем образующихся отходов в границах проекта планировки с учетом степени благоустройства территории и проектной численности населения (6 475чел.) составит около 2 332 тонн в год.

Вывоз смета с территории будет производиться по мере его образования совместно с бытовыми отходами специальным автотранспортом. Строительные отходы будут вывозиться по мере образования с площадки строительства на санкционированные места захоронения. Сбор и вывоз бытовых и строительных отходов осуществляется службой коммунального хозяйства.

8.4 Мероприятия по благоустройству и озеленению территории.

При организации жилой застройки в границах проекта планировки необходимо произвести следующие мероприятия по благоустройству территории:

- организация дорожно-пешеходной сети;
- обустройство мест сбора мусора;
- разработка системы освещения;
- устройство газонов, цветников, посадка зеленых оград.

Инд. №	Взаим. инд. №
Подл.	
Инд. № Подл.	

										Лист
										7
Изм	Кол. уч.	Лист	№ док	Подпись	Дата	60-18-ППТ				

Для искусственного освещения территории проектирования в вечернее и ночное время необходимо предусмотрено размещение фонарей.

Главные направления озеленения проектной территории включают в себя:

- Создание системы зеленых насаждений: участки озеленения ограниченного пользования (зеленые насаждения на участках жилых массивов, детских садов); участки специального назначения (озеленение санитарно-защитных зон, озеленение территории вдоль дорог; участки озеленения общего пользования).
- Реконструкция существующих озелененных территорий общего пользования.
- Сохранение естественной древесно-кустарниковой растительности.

8.5 Ограничения, связанные с шумовым воздействием на окружающую среду

Основным источником шума на территории проектирования является автомобильный транспорт. Шум, создаваемый движущимися автомобилями, является частью шума транспортного потока. Поэтому общий шум транспортного средства определяется рядом источников и для разработки предложений генерального плана с целью снижения уровня шума от автомобильного транспорта принимается генерированный шум этих источников.

Основными направлениями для обеспечения нормативного шумового режима в жилых районах борьба с транспортным шумом является организация шумозащитного озеленения и использование наиболее рациональных приемов планировки, застройки и зонирования территории жилых образований.

Организации шумозащитного озеленения территории нужно предать особое значение - это самый простой и недорогой способ защиты от шумового загрязнения окружающей среды. Эффект снижения шума зависит от типа посадок, формы и величины кроны, вида листьев, времени года (для листопадных пород). Травянистые растения, особенно при многорядной посадке (клумбы и рабатки на разделительных полосах магистралей), помимо красоты, также обладают шумозащитными свойствами.

Взаим. инд. №	
Подп. и дата	
Инв. № Подл	

										Лист
Изм	Кол. уч.	Лист	№ док	Подпись	Дата	60-18-ППТ				8

9.2 Мероприятия по защите от чрезвычайных ситуаций природного и техногенного характера

- *снижение возможных последствий ЧС природного характера* - осуществление в плановом порядке противопожарных и профилактических работ, направленных на предупреждение возникновения, распространения и развития пожаров, проведение комплекса инженерно-технических мероприятий по организации метеле - и ветрозащите путей сообщения, а также снижению риска функционирования объектов жизнеобеспечения в условиях сильных ветров и снеговых нагрузок, проведение сейсмического районирования территории.

К перечню мероприятий по защите от чрезвычайных ситуаций относятся:

- *информирование населения о потенциальных природных и техногенных угрозах на территории проживания* - проверка систем оповещения и подготовка к заблаговременному оповещению о возникновении и развитии чрезвычайных ситуаций населения и организаций, аварии на которых способны нарушить жизнеобеспечение населения, информирование населения о необходимых действиях во время ЧС;

- *мониторинг и прогнозирование чрезвычайных ситуаций* - систематическое наблюдение за состоянием защищаемых территорий, объектов и за работой сооружений инженерной защиты, периодический анализ всех факторов риска возникновения чрезвычайных ситуаций с последующим уточнением состава необходимых пассивных и активных мероприятий.

Мероприятия по защите населения и территорий от чрезвычайных ситуаций должны осуществляться в соответствии с Федеральными законами № 68-ФЗ "О защите населения и территорий от чрезвычайных ситуаций природного и техногенного характера" от 24 декабря 1994 г., № 123-ФЗ "Технический регламент о требованиях пожарной безопасности" и Методическими рекомендациями по реализации Федерального закона от 6 октября 2003 года № 131-ФЗ "Об общих принципах местного самоуправления в Российской Федерации" в области гражданской обороны, защиты населения и территорий от чрезвычайных ситуаций, обеспечения пожарной безопасности и безопасности людей на водных объектах".

9.3 Мероприятия по гражданской обороне

Согласно учету, на проектируемой территории защитных сооружений для укрытия населения нет.

Организации, отнесенные к категориям по гражданской обороне, вблизи и на участке проекта планировки отсутствуют.

На участке планировки проектом предусмотрены сети телефонизации, кабельного телевидения и проводной радиотрансляционной сети, позволяющие осуществить подключение проектируемых объектов к системе оповещения населения.

Инв. № Подл	Подп. и дата	Взаим. инд. №

										Лист
Изм	Кол. уч.	Лист	№ док	Подпись	Дата	60-18-ППТ				11

9.4 Мероприятия по обеспечению пожарной безопасности

Проектирование объектов на территории, в границах которой разрабатывается проект планировки, жилищного, социального и культурно-бытового обслуживания населения должно проводиться с противопожарными требованиями в соответствии с СП 42.13330.2011 «СНиП 2.07.01-89*». «Градостроительство. Планировка и застройка городских и сельских поселений».

Необходимо предусматривать противопожарные расстояния между зданиями согласно табл.1 СП 4.13130.2013.

При проектировании проездов и пешеходных путей необходимо обеспечивать возможность проезда пожарных машин к жилым и общественным зданиям и доступ пожарных с автолестниц или автоподъемников в любое помещение. Расстояние от края проезда до стены здания следует принимать 5-8 метров для зданий до 10 этажей. При проектировании домов предусмотрены проезды для пожарных машин.

Проектом предусматриваются устройства наружных источников противопожарного водоснабжения; пожарные гидранты по проекту необходимо устанавливать не более чем через 150 метров.

Для тушения пожара привлекаются техника и работники пожарной части, расположенной на расстоянии не более 3 км.

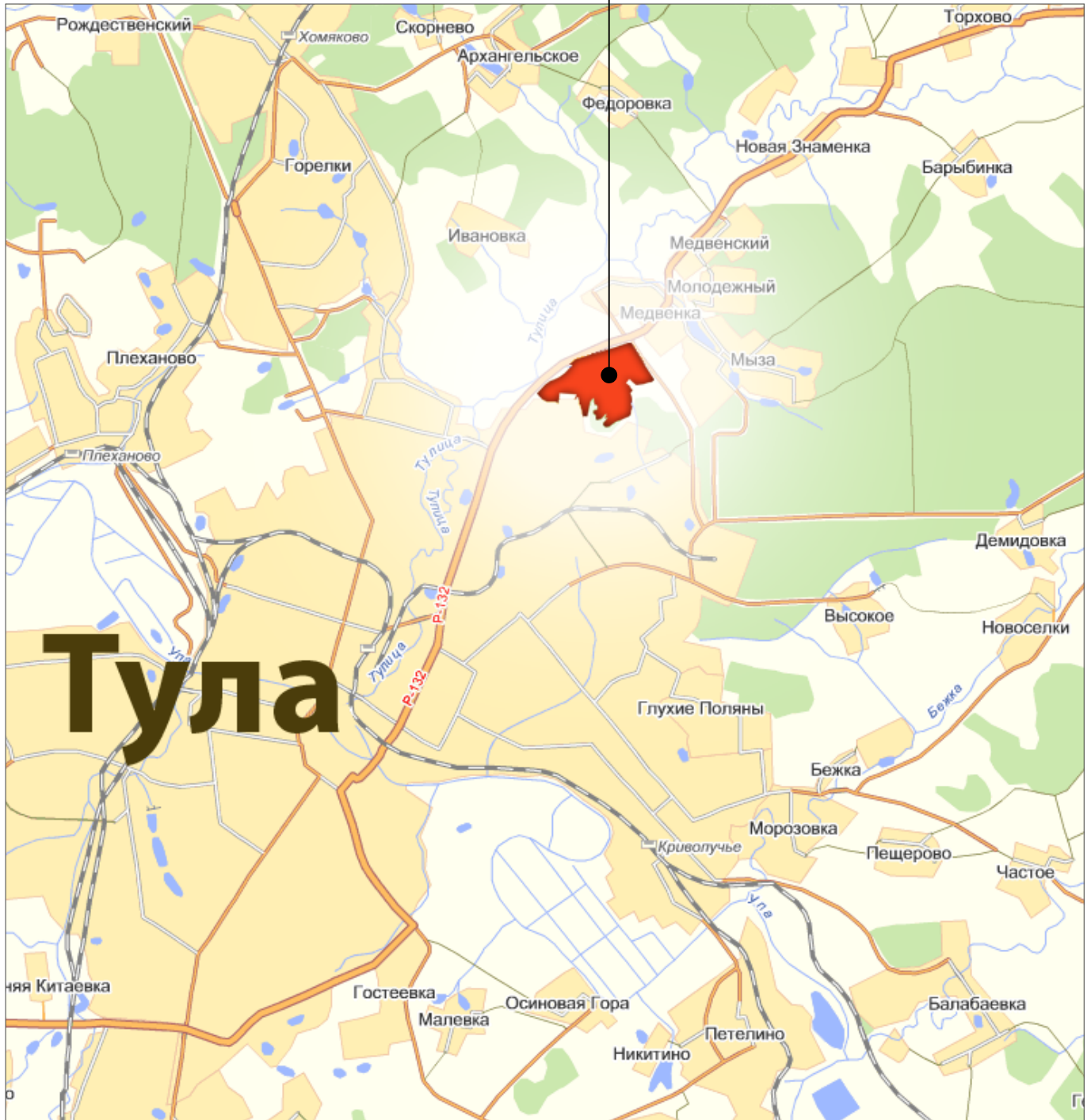
Для объектов обслуживания необходима разработка организационных мероприятий, включающих составление схемы путей эвакуации населения, назначения специалиста, ответственного за пожарную безопасность, регулярные осмотры сооружений на предмет соблюдения правил пожарной безопасности.

Инв. № Подл	Подп. и дата	Взаим. инд. №

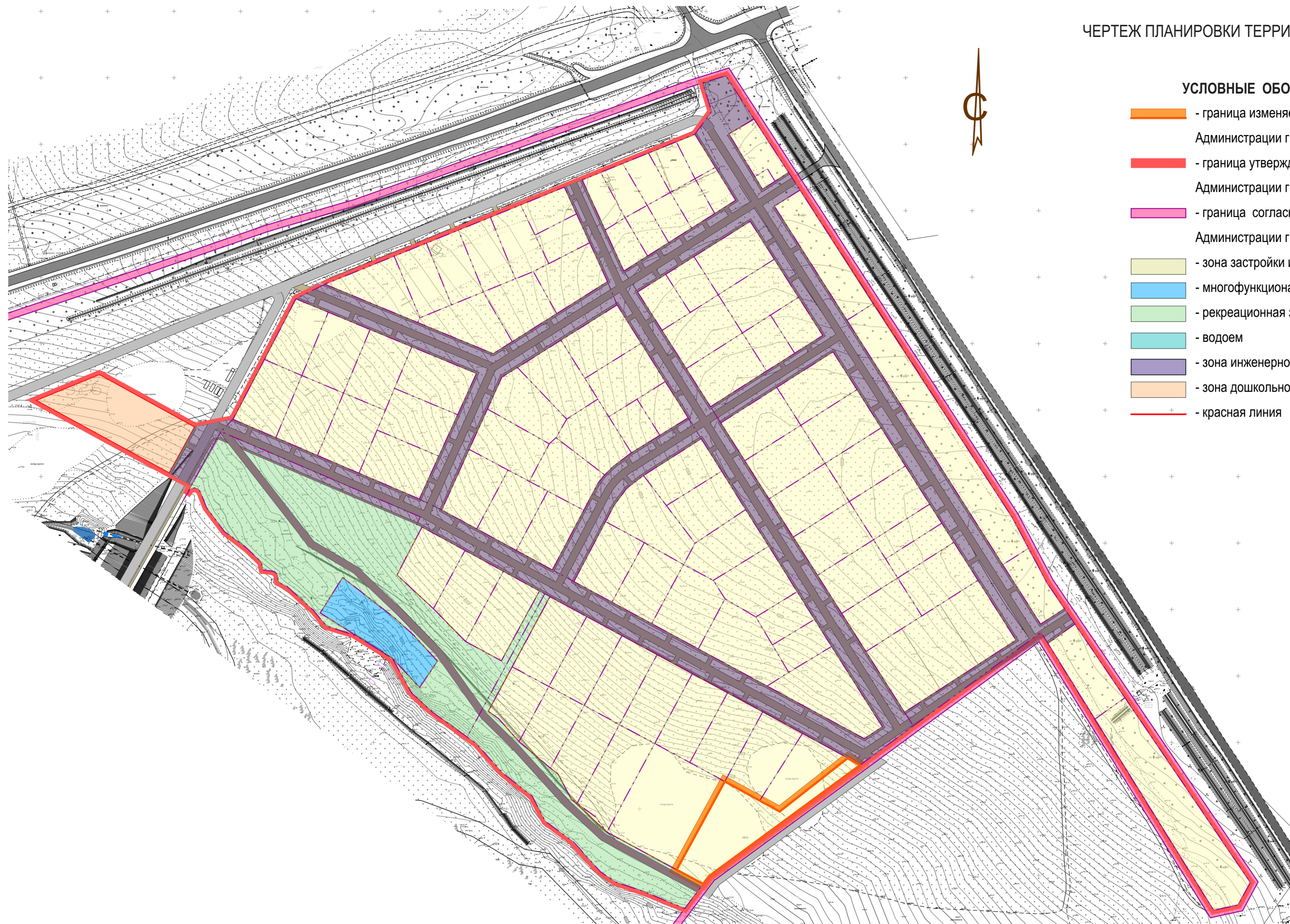
						60-18-ППТ	Лист
							12
Изм	Кол. уч.	Лист	№ док	Подпись	Дата		

СХЕМА РАЗМЕЩЕНИЯ ЭЛЕМЕНТА ПЛАНИРОВОЧНОЙ СТРУКТУРЫ В СИСТЕМЕ РАССЕЛЕНИЯ

Место расположения объекта



						60 - 18 - ППТ			
						Проект внесения изменений в проект планировки территории коттеджного поселка по Веневскому шоссе вблизи п. Молодежный в Ленинском районе Тульской области			
Изм.	Кол.уч.	Лист	№ док.	Подпись	Дата	Обосновывающие материалы	Стадия	Лист	Листов
Гл. инж		Кузнецова		<i>М. Кузнецова</i>			ПП	1	4
Ведущ. арх.		Егорова		<i>М. Егорова</i>		Схема размещения элемента планировочной структуры в системе расселения	ПРОСПЕКТ проектное бюро		
Н. контр.		Кузнецова		<i>М. Кузнецова</i>					



УСЛОВНЫЕ ОБОЗНАЧЕНИЯ

- граница изменяемой части согласно Постановлению Администрации г. Тулы №4858 от 29.12.2018
- граница утвержденная согласно Постановлению Администрации г. Тулы №1123 от 3.04.2018
- граница согласно Постановлению Администрации г. Тулы №295 от 19.02.2010
- зона застройки индивидуальными жилыми домами
- многофункциональная общественно-деловая зона
- рекреационная зона
- водоем
- зона инженерной и транспортной инфраструктуры
- зона дошкольного образовательного учреждения
- красная линия

60 - 18 - ППТ				
Проект внесения изменений в проект планировки территории коттеджного поселка по Веневскому шоссе вблизи п. Молодежный в Ленинском районе Тульской области				
Изм.	Кол.уч.	Лист	№ док.	Подпись Дата
				Гл.инж Кузнецова <i>Кузнецова</i>
				Ведущ. арх. Егорова <i>Егорова</i>
				Н. контр. Кузнецова <i>Кузнецова</i>
Обновляющие материалы			Стадия ПП	Лист 2
Чертеж планировки территории М1:2000			ПРОСПЕКТ проектное бюро	

СХЕМА ИСПОЛЬЗОВАНИЯ ТЕРРИТОРИИ В ПЕРИОД ПОДГОТОВКИ ПРОЕКТА ПЛАНИРОВКИ С ГРАНИЦАМИ ЗОН ОСОБОГО ИСПОЛЬЗОВАНИЯ ТЕРРИТОРИИ. М 1 : 2000



УСЛОВНЫЕ ОБОЗНАЧЕНИЯ

- граница изменяемой части согласно Постановлению Администрации г. Тулы №4858 от 29.12.2018
- граница утвержденная согласно Постановлению Администрации г. Тулы №1123 от 3.04.2018
- граница согласно Постановлению Администрации г. Тулы №295 от 19.02.2010
- кадастровые границы участков
- санитарно-защитная зона ЛЭП
- санитарно-защитная зона водопровода
- водоохранная зона

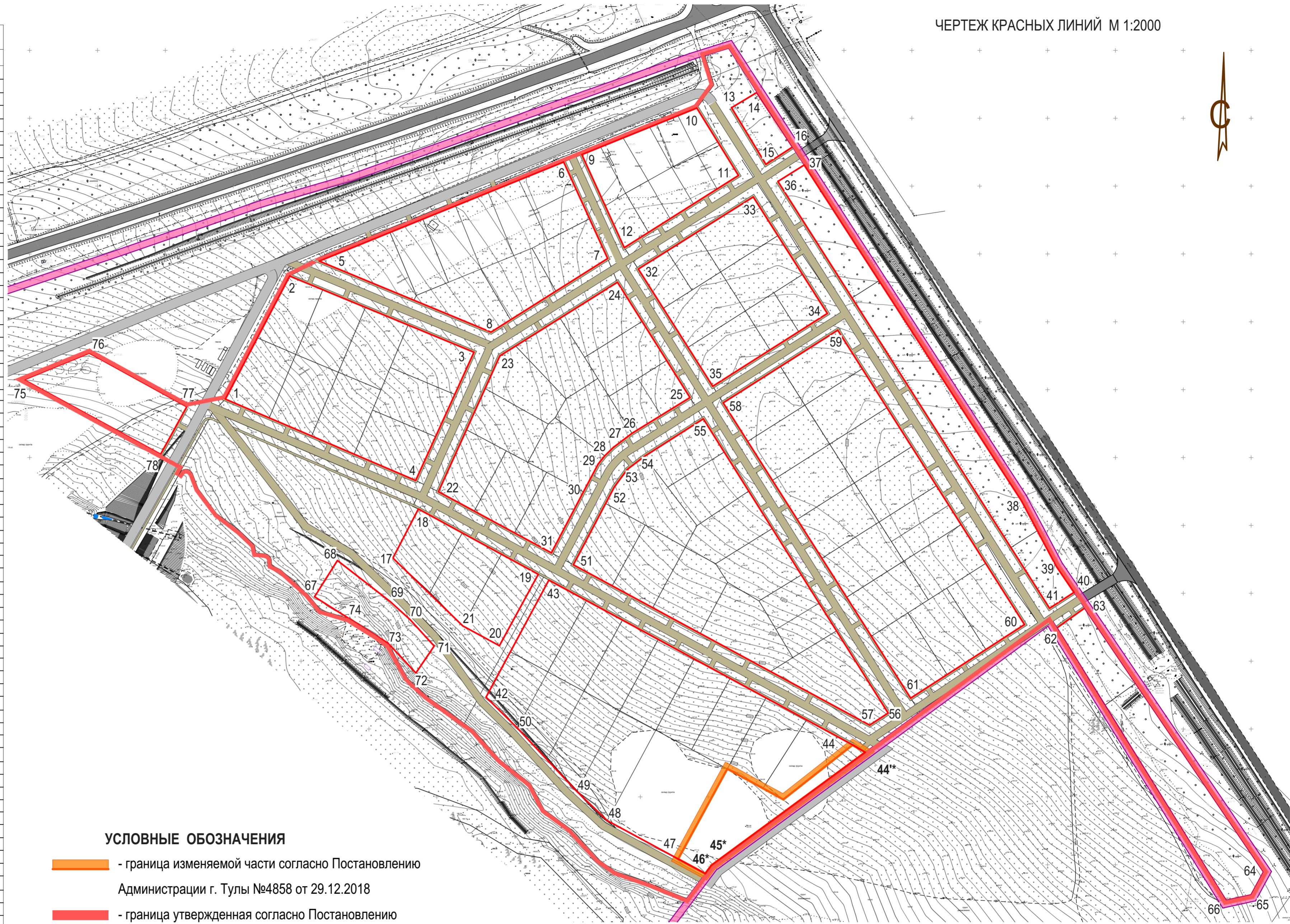


60 - 18 - ППТ				
Проект внесения изменений в проект планировки территории коттеджного поселка по Веневскому шоссе вблизи п. Молодежный в Ленинском районе Тульской области				
Изм.	Кол.уч.	Лист	№ док.	Подпись Дата
	Гл.инж	Кузнецова		<i>Кузнецова</i>
	Ведущ. арх.	Егорова		<i>Егорова</i>
	Н. контр.	Кузнецова		<i>Кузнецова</i>
Обосновывающие материалы			Стадия	Лист
			ПП	3
Схема использования территории в период подготовки проекта планировки с границами зон особого использования территории М1:2000				
ПРОСПЕКТ				проектное бюро

ТАБЛИЦА КООРДИНАТ

Номер точки	Координаты	
	x	y
1	750293.07	266794.23
2	750383.72	266841.61
3	750327.61	266977.38
4	750233.13	266934.44
5	750394.74	266863.41
6	750467.76	267043.46
7	750396.66	267075.87
8	750342.44	266989.95
9	750473.21	267056.88
10	750507.52	267141.60
11	750457.85	267172.27
12	750404.57	267088.20
13	750507.77	267167.19
14	750519.00	267186.05
15	750478.82	267212.08
16	750466.24	267192.31
17	750175.98	266917.66
18	750212.09	266936.44
19	750163.98	267024.76
20	750111.39	266996.13
21	750125.98	266969.14
22	750224.84	266951.24
23	750324.90	266996.48
24	750379.17	267083.10
25	750294.20	267136.53
26	750267.88	267093.82
27	750257.43	267080.04
28	750251.25	267073.70
29	750245.13	267068.83
30	750224.73	267058.03
31	750179.81	267034.44
32	750388.89	267098.50
33	750442.01	267183.17
34	750356.18	267237.73
35	750302.55	267153.34
36	750453.44	267201.37
37	750465.55	267220.68
38	750219.55	267380.05
39	750169.97	267406.39
40	750150.67	267419.48
41	750138.99	267401.49
42	750073.48	266986.29
43	750159.72	267032.57
44	750038.21	267256.50
44*	750032.89	267265.66
45*	749949.51	267152.30
46*	749943.51	267147.79
47	749954.25	267127.88
48	749982.56	267075.57
49	750004.14	267053.09
50	750050.68	267009.40
51	750171.01	267050.64
52	750228.39	267080.86
53	750241.26	267090.35
54	750250.84	267102.94
55	750278.53	267146.38
56	750061.75	267282.54
57	750052.87	267268.93
58	750290.33	267161.03
59	750343.86	267245.43
60	750126.98	267382.99
61	750072.76	267299.17
62	750124.50	267406.96
63	750139.10	267427.33
64	749944.75	267559.18
65	749927.77	267549.99
66	749923.75	267531.51
67	750147.44	266859.90
68	750174.15	266876.79
69	750143.75	266915.82
70	750130.62	266930.30
71	750111.14	266948.07
72	750091.25	266934.59
73	750113.31	266914.03
74	750131.44	266885.28
75	750307.34	266645.83
76	750327.01	266693.96
77	750287.48	266765.78
78	750252.44	266746.50

ЧЕРТЕЖ КРАСНЫХ ЛИНИЙ М 1:2000



УСЛОВНЫЕ ОБОЗНАЧЕНИЯ

- граница изменяемой части согласно Постановлению Администрации г. Тулы №4858 от 29.12.2018
- граница утвержденная согласно Постановлению Администрации г. Тулы №1123 от 3.04.2018
- граница согласно Постановлению Администрации г. Тулы №295 от 19.02.2010
- красная линия
- 44*, 45*, 46*** - точки координат красной линии, измененные (добавленные) согласно Постановлению Администрации г. Тулы №4858 от 29.12.2018

				60 - 18 - ППТ					
				Проект внесения изменений в проект планировки территории коттеджного поселка по Веневскому шоссе вблизи п. Молодежный в Ленинском районе Тульской области					
Изм.	Кол.уч.	Лист	№ док.	Подпись	Дата	Стадия	Лист	Листов	
Гл. инж				Кузнецова	М.И.	Обновляющие материалы	ПП	4	
Ведущ. арх.				Егорова	М.И.				
				Чертеж красных линий М 1:2000.			ПРОСПЕКТ проектное бюро		
Н. контр.				Кузнецова	М.И.				